

保育教諭の確保、定着のために ～ 私立幼保連携型 認定こども園編 ～

県からのメッセージ

保育教諭の確保・定着には処遇改善が必要です。現役保育教諭が辞めたい主な理由として、給料が低い、仕事量が多い、休暇が取りにくいこと等があげられています。

このたび県では、各施設のご協力により、保育教諭の処遇と離職率の関係等を調査・分析し、本リーフレットにまとめました。

ぜひ、貴施設の保育教諭の年収や時給が全国平均や県平均と比較してどうなっているかを確認いただき、今後の処遇改善の参考にさせていただければ幸いです。

※出典を示していないものは保育従事者等処遇等実態調査(本調査)です。



茨城県子ども未来課
2026年3月

1 他施設との比較のための基礎データ

1-1 施設の状況(県内の平均像)

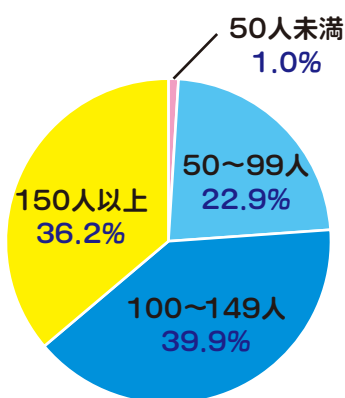
Point

- 1施設当たりの利用定員は平均143.5人
- 1施設当たりの在籍保育教諭数は平均22.4人

①利用定員(県平均)

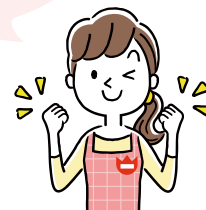
県内施設の平均像として、平均の利用定員や施設の構成比を算出しました。

利用定員別施設の状況 平均143.5人



※利用定員は1~3号認定の合計

利用定員(施設規模)に応じて
職員数や採用数などを
考慮しましょう。



Memo ー自施設の状況ー

利用定員	人
職員合計	人
うち保育教諭	人

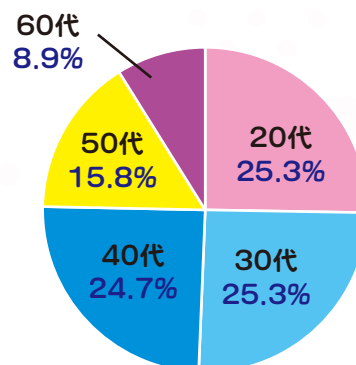
②在籍保育教諭数

平均の保育教諭数を算出しました。

	総数
実数(人)	2,348
1施設当たりの 平均在籍保育教諭数(人)	22.4

③年齢別在籍数

平均の職員数を算出しました。



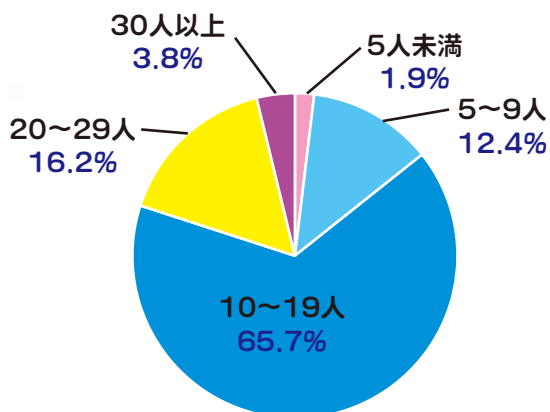
Point

- 1施設当たりの常勤保育教諭は平均15.9人、非常勤保育教諭は平均6.0人
- 常勤保育教諭数の割合は平均71.2%

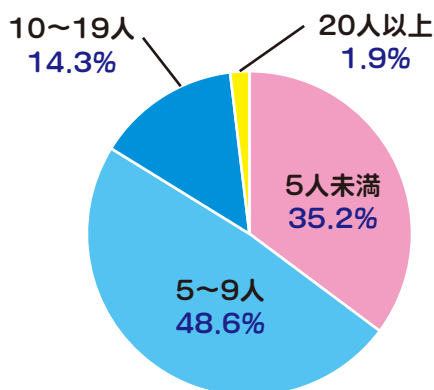
①保育教諭数

各施設における施設別の保育教諭(※)の実人数について分析しました。

常勤保育教諭数
平均15.9人



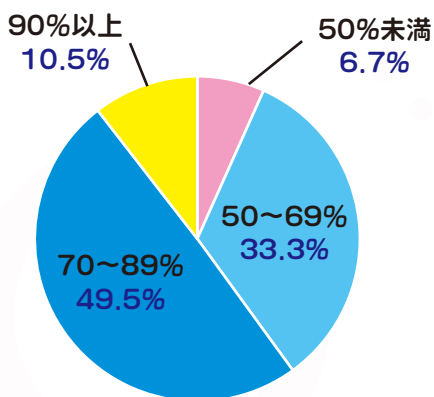
非常勤保育教諭数
平均6.0人



②常勤・非常勤の割合

各施設における保育教諭に占める常勤保育教諭の割合について分析しました。

常勤保育教諭割合
平均71.2%



常勤・非常勤の
バランスが適切か
検討してみましょう。



Memo —自施設の状況—

常勤(a)	人
非常勤(b)	人
常勤割合(a/(a+b))	%

※ 保育教諭数は主幹保育教諭、指導保育教諭、保育教諭及び補助保育教諭のみを含めており、施設長や保育業務補助者は含まない

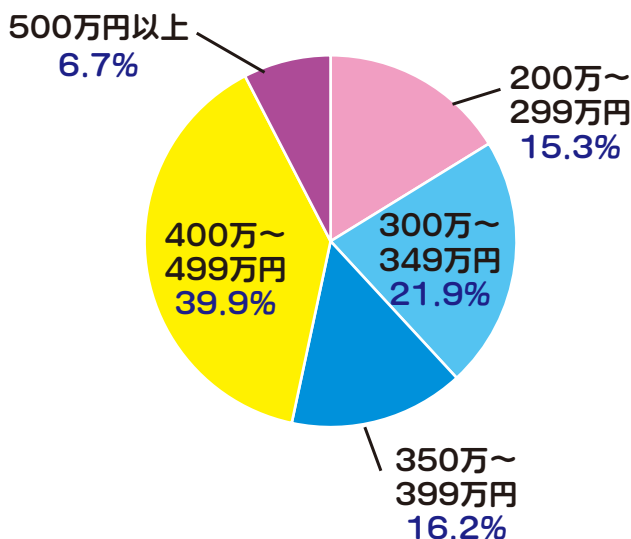
Point

- 常勤保育教諭の平均年収：389.2万円(2024年)
- 非常勤保育教諭の平均時給(本給)：1,162円(2024年)
- 有給休暇取得率：65.8%

①常勤保育教諭の平均年収

保育教諭が辞める要因の1つ、年収について分析しました。

常勤保育教諭 平均年収389.2万円



全体平均と年代別それぞれで、
自施設と県平均を
比較してみましょう。



Memo ー自施設の状況ー

万円

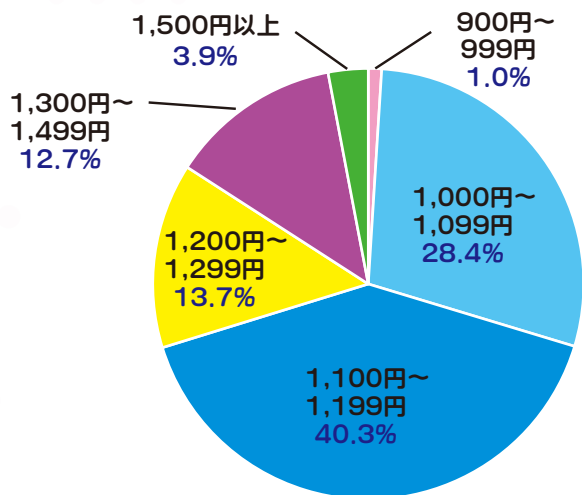
※1 「平均年収」は本給に加え、交通費や時間外手当等を含んだ金額です
※2 施設長等の管理職は、調査結果に含んでおりません
※3 2025.4.1在職の常勤保育教諭について集計しています



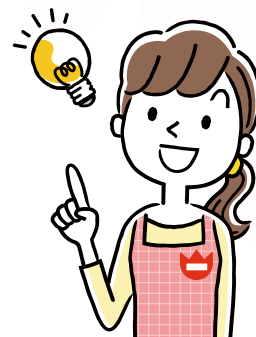
②非常勤保育教諭の平均時給

施設別の非常勤保育教諭の平均時給についても分析しました。

非常勤保育教諭 平均時給1,166円



県平均と比較してみましょう。



Memo -自施設の状況-
円

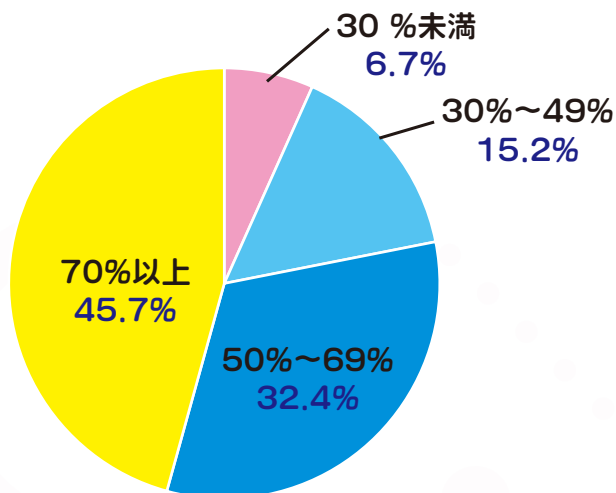
※1 本給のみ

※2 比較的時給の高い者には派遣保育教諭も含まれていると考えられます

③年次有給休暇の取得率

保育教諭が辞める要因の1つ、休暇に関するものとして、年次有給休暇取得率(※1)について分析しました。

常勤・非常勤保育教諭 平均有給休暇取得率65.8%



Memo -自施設の状況-

常勤	%
非常勤	%
全体	%

※1 年次有給休暇の取得率=保育教諭が取得した有給取得日数÷保育教諭に付与した有給日数(令和6年度)

1-4 保育教諭の定着度

1 他施設との比較のための基礎データ

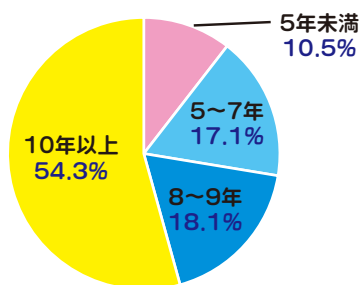
Point

- 平均勤続年数：10.1年(常勤)、7.8年(非常勤)
- 離職率：11.0%(常勤)、12.5%(非常勤)

①平均勤続年数

保育教諭が、現在勤務する施設にどのぐらいの期間勤務しているか分析しました。

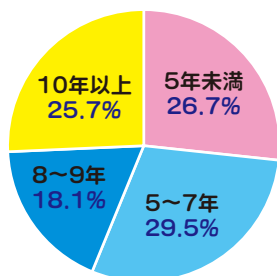
常勤保育教諭 平均勤続年数10.1年



ほとんどが5年超の保育教諭の施設。平均勤続年数の短い施設は原因を調べましょう。



非常勤保育教諭 平均勤続年数7.8年



Memo - 自施設の状況 -

常勤	年
非常勤	年
全体	年

②離職率

離職率(※)について算出してみました。

	常勤	非常勤
離職率	11.0%	12.5%

離職率が高い施設は、何が原因か調べてみましょう。



Memo - 自施設の状況 -

常勤	%
非常勤	%

※ 離職率 = 2024年度に離職した保育教諭数 / 2025年4月1日に在職している保育教諭数

1-5 保育教諭の年齢別割合

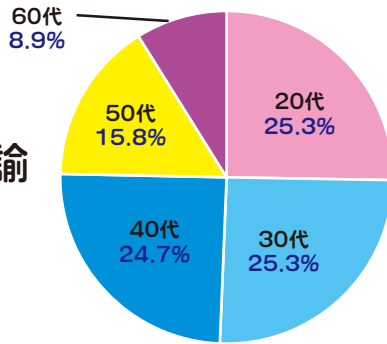
1 他施設との比較のための基礎データ

Point

○1施設当たりの保育教諭の年齢別割合は若手からベテランまでバランスよく在籍

①年齢別割合 全保育教諭の年齢別割合について分析しました。

常勤・非常勤保育教諭



Memo ー自施設の状況ー

20代	名
30代	名
40代	名
50代	名
60代	名

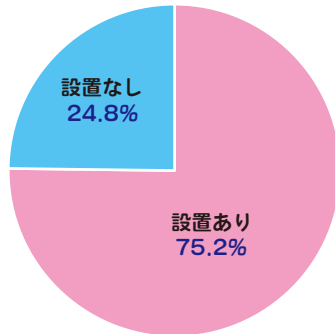
1-6 保育補助者の状況

Point

○全施設のうち75.2%が保育補助者を設置

保育補助者を配置している施設の割合を分析しました。

保育補助者



Memo ー自施設の状況ー

採用人数	人
_____	_____

県事業の紹介

保育補助者などを雇用した場合の補助金があります

メニュー1

保育補助者雇上強化事業

年 **195.3 ~ 325.5** 万円/園
(利用定員 121 名未満の園)
 年 **390.6 ~ 651.0** 万円/園
(利用定員 121 名以上の園)

活用事例 悩み: 感染対策と保育で保育教諭が手一杯

保育補助者を雇用して解決!
 ⇒将来は保育教諭へステップアップ
○勤務時間 (月・水・金) 6時間/日 (登園~午睡)
○給料 月18万円
※保育補助者 1 名を雇用 (定員 121 名未満の園)

メニュー2

保育体制強化事業

月 **10** 万円/園
※活動内容によって+月4.5万円/園

活用事例 悩み: 毎日遊具の一斉消毒などが大変

アルバイトを雇用して解決!
○勤務時間 Aさん (月・水・金) 夕方5時間/日 Bさん (火・木) 夕方5時間/日
○給料 時給 1,000 円
※保育支援者 2 名を雇用

2つのメニュー併用可!

※令和 7 年度の内容であり、令和 8 年度以降は変更がある可能性があります。

問い合わせ先

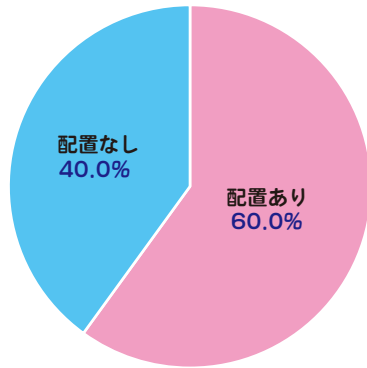
各市町村 保育担当課

Point

○全施設のうち60.0%が看護師等を配置

看護師等を配置している施設の割合等を分析しました。

※ 看護師等＝看護師(保健師・助産師含む)・准看護師



Memo -自施設の状況-

_____人

県事業の紹介

看護師の無料職業紹介サイトがあります

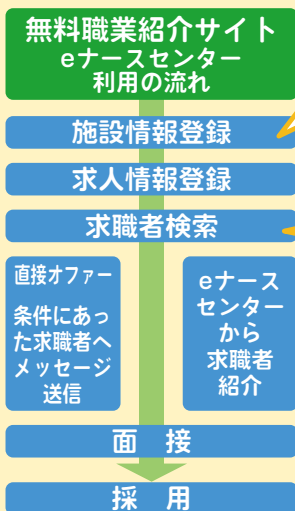
- ・ 都道府県看護協会による無料職業紹介事業「eナースセンター」を活用し、看護師の求人登録をする事が可能です。
- ・ 求職者はeナースセンターで求人情報を検索できるほか、県内5カ所(県央、県北、県西、県南、鹿行)に設置されているナースセンター相談窓口、協会発行の「ナースセンターだより」等でも求人情報をチェックできます。

求人登録の流れ ※eナースセンタートップページ⇒「求人施設の方」⇒「ご利用方法(求人の流れ)」の内容(抜粋)

カンタンに

人材を探す

- **簡単求人登録**
※従来の登録項目を大幅に削減し、スピーディに登録できます!
- **簡単求職者検索**
※条件に合致した人材を簡単に検索することができます。
- **看護師への直接オファー**
※eナースセンターのシステムを通じて求職者へ直接メッセージを送信でき、人材確保のチャンスが広がります!
- **看護師からの直接応募**
※ナースセンターを通さず求職者から直接応募できるようになります!



簡単3ステップ!

- ① ユーザIDを取得
- ② 施設名、住所、採用担当者名等の基本情報登録
- ③ 施設写真、施設PR等の任意情報登録
※登録後にナースセンターから確認等の連絡が来ます

条件にあった求職者を検索し、直接オファーメールを送信することも可能です。

※求職者検索はあくまで任意であり、求人情報登録をする事で求人者から検索・応募が可能となります。

問い合わせ先

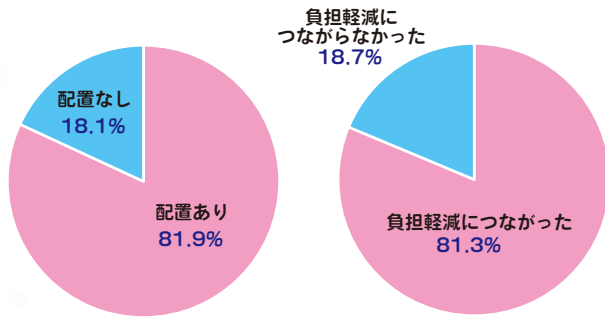
公益社団法人 茨城県看護協会 茨城県ナースセンター
 番029-221-7021
 mail : ibaraki@nurse-center.net
 HP : https://www.ibaraki-nc.net/

Point

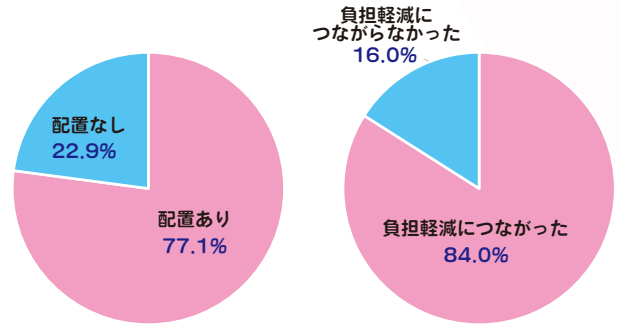
OICTの導入はキャッシュレスを除き70%以上の施設が導入済み。
また、導入後の負担軽減実感率も80%前後となっている

幼保連携型認定こども園におけるICTの導入状況を分析しました。

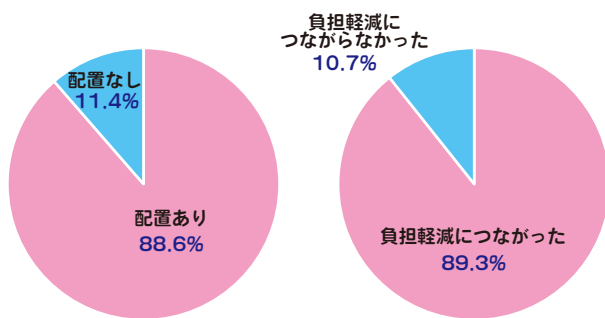
①保育に関する計画・記録に関する機能



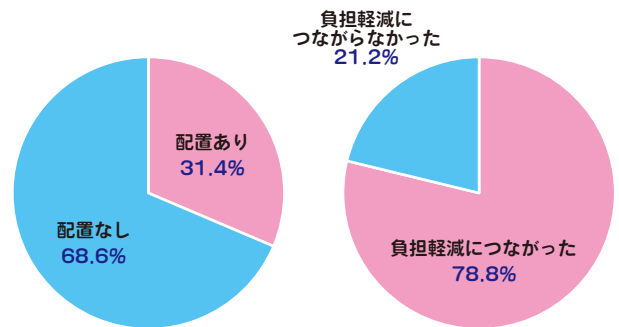
②園児の登園及び降園の管理に関する機能



③保護者との連絡に関する機能



④キャッシュレス決済に関する機能



そのほか以下のようなICT導入事例があります

職員連絡システム、タブレット端末の導入、アンケートシステム、写真販売サービス、動画配信サービス 等

県事業の紹介

保育業務をICT化する場合等の補助金があります

※事業名「保育所等におけるICT化推進等事業」

メニュー1

業務のICT化を行うためのシステム導入の補助

施設が保育教諭の業務負担を軽減するために、以下の①から④の全ての機能を持ったシステムを導入する場合、費用の一部を補助します。

- ①保育に関する計画・記録に関する機能
- ②園児の登園及び降園の管理に関する機能
- ③保護者との連絡に関する機能
- ④キャッシュレス決済に関する機能

1 施設 **130** 万円を上限に、その **3/4** の額を補助

※令和7年度の内容であり、令和8年度以降は変更がある可能性があります。
※機能によって、補助率にかさ上げが適用されることがあります。

メニュー2

通訳や翻訳のための機器の導入の補助

外国人のお子さんの保護者の方とのやりとりで使用する通訳や翻訳のための機器の購入費用の一部を補助します。



1 施設 **15** 万円を上限に、その **3/4** の額を補助

問い合わせ先 各市町村 保育担当課

Point

○保育定員数の違いに関わらず、施設運営を行いやすい保育士の人数として、配置基準の1.6倍程度が求められている

施設運営を行いやすい保育士の人数

保育定員	99人未満	100～149人	150人以上
配置基準に対する保育士人数の倍率	1.6	1.7	1.6
施設数	25	42	38



2 保育教諭の確保・定着のために

2-1 平均年収と離職率の関係

Point

- 平均年収は増加傾向 ○平均年収の増加は、離職率低下の抑制につながる
- 今年度調査における離職理由としては「家庭の事情」が最も多く、次いで「転居」「職場の人間関係」が多くなっている

①平均年収の推移

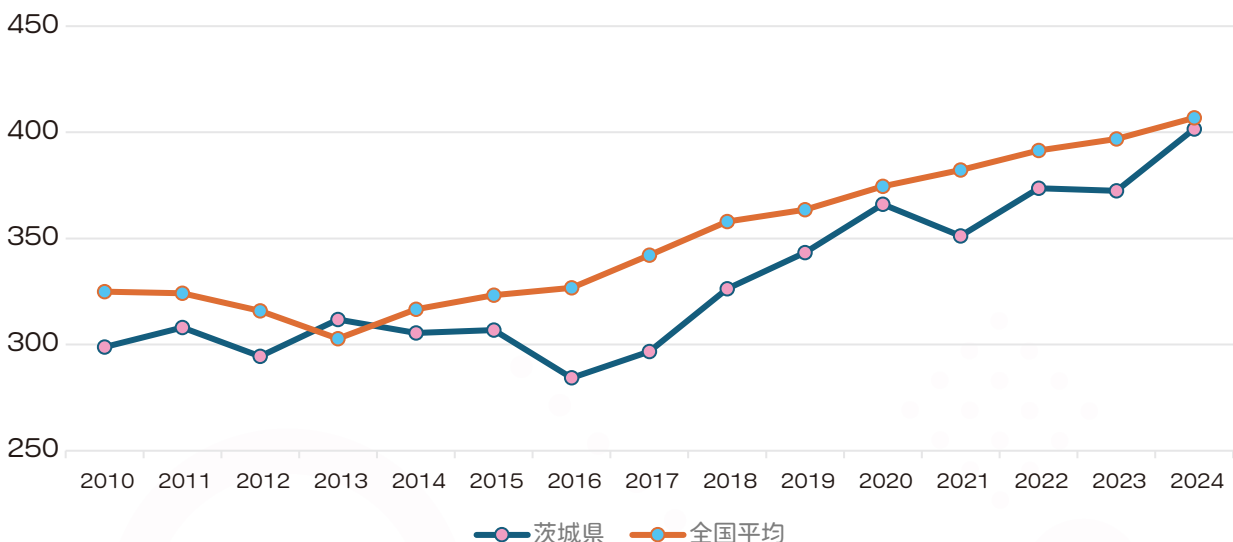
本県における常勤^{保育教諭(※)}の平均年収は増加傾向ですが、全国平均以下になっています。

常勤保育教諭の平均年収の推移

(単位：万円)

(年度)	2010	2011	2012	2013	2014	2015	2016	2017	2018	2019	2020	2021	2022	2023	2024
茨城県	298.9	308.0	294.5	311.8	305.4	306.8	284.3	296.7	326.3	343.3	366.1	351.2	373.7	372.4	401.6
全国平均	324.9	324.2	315.9	302.8	316.7	323.3	326.8	342.1	357.9	363.5	374.5	382.2	391.4	396.9	406.8

(単位：万円)



※ 2010年～2024年度 保育所及び保育所認定こども園における保育教諭・幼保連携型認定こども園における保育教諭を含み、公立・私立を合わせた数値
【出典 賃金構造統計基本統計調査(厚生労働省)】

平均年収は
年々上昇しています。



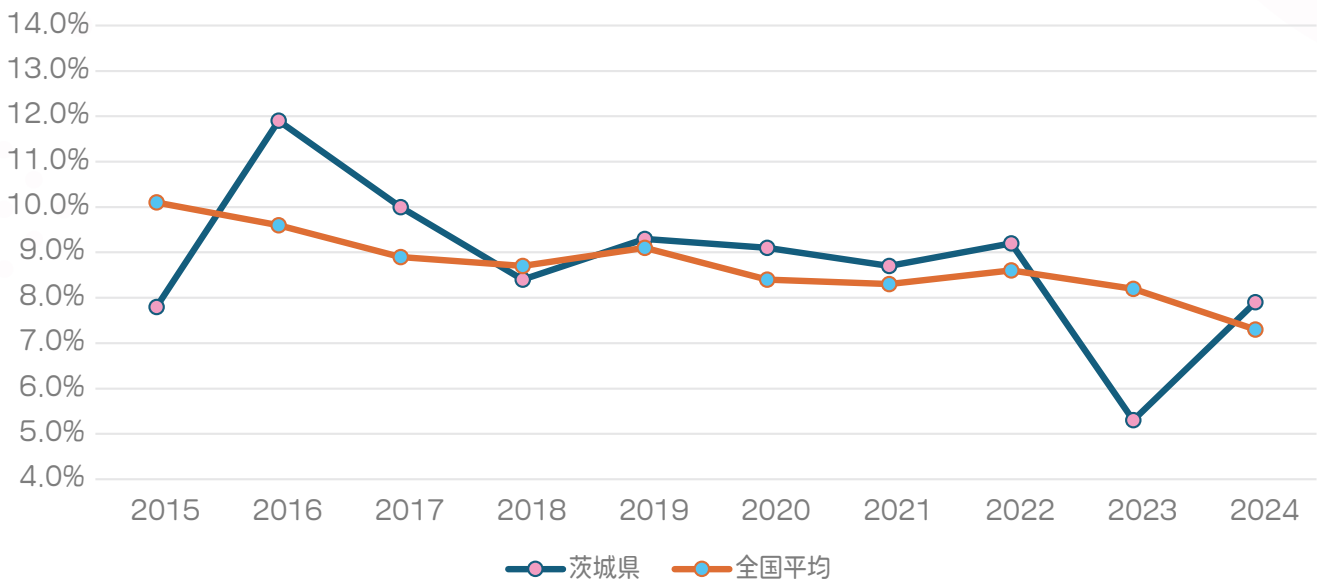
② 離職率の推移

本県における常勤^{保育教諭(※)}の離職率は減少傾向でしたが、近年は増加傾向に転じています。

保育教諭の離職率の推移

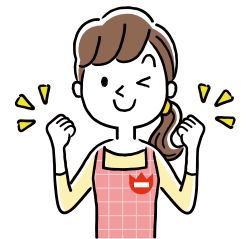
(単位：%)

(年度)	2015	2016	2017	2018	2019	2020	2021	2022	2023	2024
茨城県	7.8	11.9	10.0	8.4	9.3	9.1	8.7	9.2	5.3	7.9
全国平均	10.1	9.6	8.9	8.7	9.1	8.4	8.3	8.6	8.2	7.3



※ 2015年～2024年度 保育所型認定こども園における数値
【出典 社会福祉施設等調査(厚生労働省)】

離職率は
年々低下しています。



2-2 平均年収と離職率の関係

Point

○平均年収が高水準の施設群：保育士の平均勤続年数は比較的長い
各年代でも平均年収は高い

常勤保育教諭の平均年収の高低で全施設を3つに分け、
それぞれの特徴を見てみました。

- ①高水準の施設群(平均年収が上位3分の1 424.4万円以上)
- ②中水準の施設群(平均年収が中位3分の1 338.8万円～424.4万円)
- ③低水準の施設群(平均年収が下位3分の1 338.8万円未満)

年収水準	平均勤続年数(年)	離職率(%)	平均年収(万円)
高水準	11.6	10.1	480.2
中水準	9.1	11.9	387.5
低水準	9.5	10.9	299.9
全平均	10.1	11.0	389.2

年収水準が高い高水準施設は
保育教諭が定着しています。



Memo —自施設の状況—

平均年収 _____ 万円

高・中・低 _____ 水準

いばらき保育人材バンクポータルサイト

保育の仕事がわかる！探せる！



いばらき保育人材バンク Search
https://hoiku.pref.ibaraki.jp/

保育士や保育の仕事に就きたい方と 茨城県内の保育施設を対象とした便利サイト誕生！

保育に関する様々な情報が一目でわかる
「いばらき保育人材バンクポータルサイト」が誕生しました。



保育士や保育の仕事に 就きたい方ができること

- ▶ 茨城県内の保育施設の情報が検索できます
- ▶ イベント・研修等の最新の情報がメールで届きます
- ▶ イベント・研修等の申し込みができます
- ▶ 保育に関する各種制度・お役立ち情報をご覧いただけます
- ▶ 求人情報の検索と問い合わせをすることができます
- ▶ 求人保育施設とのマッチングを事務局がサポートします

対象者

- ・保育士
- ・保育の仕事に就きたい方
- ・保育士養成校の学生等

簡単！無料で会員登録

茨城県内の保育施設が できること

- ▶ 施設の魅力を情報発信することができます
- ▶ 求人情報を公開し問い合わせを受け付けることができます
- ▶ 求職中の人材を検索し求人情報をお知らせすることができます
- ▶ 求職中の人材とマッチングを事務局がサポートします
- ▶ 求人情報の検索と問い合わせをすることができます
- ▶ 最新の保育人材に関する情報がメールで届きます

対象施設

- ・公立・私立の保育所
- ・認定こども園
- ・地域型保育事業の事業所等

無料でご利用可能！

保育教諭の確保、定着のために ～私立幼保連携型認定こども園編～

発行：2026年3月

編集：茨城県福祉部子ども政策局子ども未来課

電話：029-301-3243